

FUNDAMENTACIÓN de las LÍNEAS de FUERZA: Contigo Más

Curso 2012-2013

Destinatarios: Comunidad Educativa de los colegios de la Compañía de Jesús.

Introducción: Marco ignaciano de las Líneas de Fuerza

San Ignacio de Loyola fue un hombre que vivió a caballo entre dos épocas la medieval y el Renacimiento. Nació un año antes de que Cristóbal Colón descubriera América y medio siglo antes de que Miguel Ángel terminara la Capilla Sixtina en Roma. Desde pequeño había sido testigo privilegiado de grandes gestas, de batallas, de viajes y expediciones que llenaron su infancia y juventud, tanto en su ambiente familiar como en su educación cortesana, de grandes sueños y meritorios deseos de triunfar, de ganar honra, de llegar más lejos. Su manera de imaginar el mundo era como un escenario inmenso, sin límites, donde es posible viajar, descubrir nuevos rumbos, unirse a grandes causas, pelear en distintas contiendas, reunir ejércitos, arengar para la victoria, resistir los asedios y batallar hasta conquistar a los enemigos.

Su visión del caballero medieval era la de un hombre de armas y letras a la vez. **Un cuerpo entrenado** para resistir las más duras batallas, **un corazón veraz** para conquistar a la dama más principal y **una razón necesaria** para conocer el mundo y distinguir en él los caminos del bien y del mal. A lo largo de su vida San Ignacio fue haciéndose un maestro en unir el corazón y la cabeza como los dos grandes aliados que cada persona posee para seguir a Dios. Su manera de decidir en la vida se llama **discernimiento** y se basa en descubrir como nuestra razón está iluminada por nuestros deseos de seguir a Dios y también puede estar apagada y ofuscada por todo aquello que no nos conduce a la felicidad del Evangelio. En el discernimiento las emociones y los deseos son más importantes incluso que las ideas y los principios. Para San Ignacio cuando una persona quiere seguir a Dios lo afectivo es lo efectivo: *"Allí donde esté tu tesoro, estará tu corazón"* (Mt. 6, 16-23) y para él no hay mayor tesoro que seguir a Jesús.

Este tipo de persona, instruida en las cosas de Dios, **capaz de mirar al mundo como quien acepta el reto de mejorarlo** es el tipo de alumnado que queremos cuando decimos que formamos **hombres y mujeres para y con los demás**, como definieron la identidad Ignaciana de las obras educativas de la Compañía de Jesús los Padres Generales Pedro Arrupe y Peter Hans Kolvenbach. Sin embargo, estas personas nunca saldrán de nuestras aulas si no logramos que la llamada a mejorar el mundo sea entendida como una aventura personal a la que Dios nos invita a su manera a cada uno.

La Espiritualidad Ignaciana, que es nuestra tradición para ser cristianos, tiene en el libro de los *Ejercicios Espirituales* de San Ignacio la principal fuente de inspiración para todas las tareas que los jesuitas y los colaboradores de todas las comunidades educativas desarrollamos juntos. Así como en los cinco años anteriores en el quehacer pastoral de *Líneas de Fuerza* otras meditaciones y contemplaciones de los *Ejercicios Espirituales* han inspirado las propuestas pastorales anuales de *Líneas de Fuerza*, **la meditación clave de este año es *El llamamiento del Rey Temporal***

(EE 91-100). En ella toma fuerza toda la imaginación épica medieval de Ignacio como un puente hacia el seguimiento de Jesús, el Rey Eternal.

Vamos a recapitular nuestra propia historia de los cinco primeros años dentro de las *Líneas de Fuerza para un Colegio Evangelizador* en la Espiritualidad Ignaciana para luego centrarnos en el significado de la propuesta de este curso 2012-2013.

Evolución anual de la propuesta ignaciana de las *Líneas de Fuerza*

Con este año cerramos un ciclo de seis cursos desde que iniciamos *LdeF*. En ellos hemos pretendido que nuestros alumnos vayan pasando a lo largo de su vida por las meditaciones y contemplaciones claves de los Ejercicios Espirituales de San Ignacio de Loyola. Ya en Educación Infantil estamos cada vez más presentes con la *Maleta Pastoral* que cada año vamos completando de actividades, canciones, juegos, cuentos, marionetas, historias sagradas y distintas formas de celebrar la fe y acompañar a los niños y niñas que en esta etapa ya están poniendo las bases principales de su vivencia espiritual.

El proceso de seis años unidos a la Espiritualidad Ignaciana lo hemos descubierto poco a poco, trabajando en equipo, integrando comunidad educativa local y proyecto apostólico global. La propuesta completa consiste en desarrollar seis claves ignacianas en dos ciclos de seis años, el primer ciclo termina ahora y el siguiente inspirará la pastoral otros seis años más. Así, por ejemplo, un alumno que hubiera comenzado 1º EPO en el año 2007-08 terminará 6º EPO en este curso 2012-13 y cerrará el primer ciclo de *LdeF*. Después en los cuatro años de la ESO, más los dos años de Bachillerato o Ciclos formativos completará los otros seis años del segundo ciclo de *LdeF*.

Recordemos cuales han sido los pasos que nos han traído hasta hoy:

1.- Principio y Fundamento

LEMA 2007/08: - *Llenamos el mundo de color*
- *Del mundo un cielo*

Llamados a encontrar la Presencia de Dios en el Mundo "para alabar, hacer reverencia y servir a Dios Nuestro Señor" (EE 23). Una oportunidad para descubrir el Mundo con Dios y unirnos a su plan inicial para hacer de este mundo el Cielo que Dios soñó para nosotros.

2.- Contemplación de la Encarnación

LEMA 2008/09: - *Luz para ti en el mundo*
- *Luz en la red*

Descubrir la mirada de Dios sobre el mundo; donde se ve el dolor, pero también la entrega, la gratuidad y la llamada a colaborar en esa salvación. "Hagamos redención del género humano" (EE 107). Descubrir que hay una luz para ti y que esa luz es Cristo en medio de las redes que tejen nuestra sociedad.

3.- Dos banderas

LEMA 2010/11: - *Hay señales, síguelas*

Elegir, discernir. Un mundo donde hay que tomar partido buscando un bien mayor. Un mundo lleno de pistas y señales para aprender a discernir, que son ayudas para

poder reconocer el camino hacia Dios y elegir el modo como quiero vivir el seguimiento de Cristo. Así conoceremos cómo nos engañamos a nosotros mismos y cuál es la "vida verdadera" que nos muestra Jesús (EE 139).

4.- Sentir con la Iglesia, amigos en el Señor

LEMA 2009/10: - *Viajamos juntos, prepárate*
- *Quedamos para salir*

Esta elección de vida, aunque es personal, se descubre y desarrolla en Iglesia, junto a otros que viven el mismo sentido de la vida, en comunidad cristiana educativa. Es la vivencia de ser "Amigos en el Señor" y de vivir en Compañía para lanzarnos a "llevar su mensaje a todo el mundo" (EE 145). El cristiano se prepara para el viaje de la vida en comunidad y descubre lo importante que es salir de uno mismo, del propio amor querer e interés, para llegar a los demás.

5.- Contemplación para alcanzar amor

LEMA 2011/12: - *Luces, señales, acción*

Seguir la lógica de la Contemplación para alcanzar Amor (EE 230-237):

- El mundo como presencia y regalo de Dios. (Reconocimiento)
- Descubrir a Dios en el presente del mundo y en la vida de cada uno (Comunicación)
- Desde el agradecimiento y el amor ser capaz de actuar en el mundo: El amor hay que ponerlo más en las obras que en las palabras (Agradecimiento)

6.- Llamamiento del Rey Eternal

LEMA 2012/13: - *Contigo más*

- Llamada de Jesús al seguimiento: a estar con Él, vivir como Él y construir el Reino.
- Dios cuenta con nosotros para que el mundo vaya a más en todo lo que implica vivir el Evangelio (Magis Ignaciano: A la mayor Gloria de Dios). Una llamada que se da en el mundo, para el mundo y a través de los necesitados de este mundo (EE 91-98).

Una vez que terminamos este ciclo de seis años volveremos a inspirarnos en las claves de los Ejercicios Espirituales para desarrollar un nuevo ciclo completo acompañando así la vida de nuestras comunidades educativas colaborando en su tarea de hacer que nuestros colegios sean centros evangelizadores.

Fundamentación: "Contigo más" LdeF 2012-13

San Ignacio nos invita a imaginar a un rey humano y elegido de Dios, un soberano querido y respetado por sus gentes y por todos los reyes o príncipes cristianos. Ese rey reúne a sus huestes para convocarles a la mejor conquista imaginable, de manera que se comparta con él tanto los trabajos como las victorias. Invitando a convivir con él y como él, viviendo la misma aventura incluso en los detalles más pequeños, en el comer o en el vestir, para compartir así también la gloria y el honor cuando se alcance la victoria. Este rey preside una causa a la que todo el que esté en su sano juicio querrá unirse. Sin duda todo el pasado militar y caballeresco de Ignacio está haciéndose presente en su imaginación, hoy podríamos pedir prestadas imágenes a múltiples películas y sagas para entrar en este escenario

épico (El Señor de los Anillos, Las Crónicas de Narnia, Braveheart, El Reino de los Cielos ...) o a las finales olímpicas o los campeonatos mundiales de fútbol. Sin embargo, Ignacio nos hace dar un paso adelante para no quedarnos en las veleidades de las hazañas guerreras o deportivas, nos invita a traducir los grandes deseos que provoca el llamamiento de este rey al lenguaje de Jesús de Nazaret y a descubrir lo grandes que pueden ser nuestros deseos cuando es el Señor Jesús quien nos llama a conquistar con Él el mundo entero.

Con Jesús el enemigo a vencer es todo aquello que destruye la dignidad de las personas, el campo de batalla tiene el ancho del mundo, la guerra se hace presente en especial donde la injusticia se hace más fuerte, y las armas no son otras que las del amor, el servicio y la solidaridad. Todo esto vivido con Él y como Él, es decir con fe en Dios y en el ser humano, con austeridad de vida y con la fuerza para mantenerse fiel incluso cuando se puede ser malentendido y menospreciado como lo fue Jesús. Pero eso sí, descubriendo con Él una felicidad distinta y evangélica que el ser humano nunca podrá alcanzar si centra su vida en amasar riqueza, poder y fama olvidando a los demás.

Desde la Pastoral de todos los colegios ignacianos queremos que nuestras *Líneas de Fuerza para un colegio evangelizador* se centren en el nuevo curso 2012-2013 en este llamamiento a poner todas nuestras capacidades y oportunidades, que son muchas, para mejorar el mundo. Es una llamada que nos hace Dios directamente y a través de la realidad que nos rodea. Nos llama a través de las personas que están en nuestros centros educativos, en nuestras familias, en nuestra ciudad y en nuestro mundo. Es Jesús quien nos dice **"Contigo más"** y nos lo dice a través de personas y realidades que nos necesitan, que están a nuestro alrededor y que nos llaman a la inmensa aventura de mejorar el mundo que compartimos. La gran empresa a la que nos llama es la de hacer que este mundo funcione según el plan de Dios cumpliendo así el sueño que Dios tiene para cada uno de nosotros: Contigo más bondad, más amistad, más colaboración, más solidaridad, contigo más fe, más fidelidad, más cercanía, contigo más justicia, contigo más amor, contigo más alegría ¿Puede Jesús contar contigo?

El eslogan original **"Contigo más"** debe estar en labios de Jesús, pero además existe una doble direccionalidad en aquellos centros o aquellos personas de cada comunidad educativa (alumnos, profesores, padres...) que han descubierto en Jesús al Amigo y al Señor ante quien reconocemos que nuestra vida se completa, encuentra sentido y fuerzas para darse a los demás completando su llamamiento a extender su amor por todo el mundo. Decirle en oración al Señor "Contigo, mi vida y todo lo que me has dado, va a más" es entrar en sintonía con el **Magis** ignaciano, para vivir *Ad Maiorem Dei Gloriam*, a la mayor gloria de Dios, eso sí desde el deseo de ser recibido bajo la bandera de Cristo a su estilo (EE 98,147).

Se puede decir que este año hemos hecho una campaña vocacional, y es cierto porque el lema **"Contigo más"** y la frase que aparece en el cartel de los mayores **"Al comienzo de toda aventura siempre hay una llamada"** es directamente una invitación vocacional. Entendemos la vocación como un reclamo a desarrollar todo lo bueno que Dios pone en nosotros. Una llamada a arriesgar, a ser radical, a ponerse a uno mismo en juego, a no quedarnos en lo conocido, a salir de lo fácil, a pensar, sentir y decidir, a abolir el "corta y pega" en la propia vida, porque tenemos derecho cada uno a descubrir dónde podemos ser más felices. Para el cristiano no habrá mejor felicidad que la de sentir que Jesús cuenta conmigo para hacer un mundo mejor, desde la profesión que sea, desde la familia o la vida

consagrada. Cuando hablamos de vocación, hablamos de llamada a ser cristianos de verdad allá donde estemos.

De forma resumida, los elementos con los que contamos para escuchar a Jesús que nos dice "Contigo más" son:

- **Dios cuenta con cada uno** de nosotros para mejorar el mundo. Dice mi nombre.
- Jesús invita a conocerle como amigo **para trabajar juntos**: con Él la vida es más, da para más, llega a más. Con Jesús podemos hacer algo grande que merece la pena, que cambia la vida y el mundo. Tenemos que **conocer más a Jesús** para valorar mejor su llamada
- Escuchar la llamada de Jesús es **distinguir su voz** en medio del ruido de otras llamadas. Escuchar a Jesús es aprender a **escuchar y distinguir mis deseos** y emociones para ver si vibro con Él y su mensaje. Dejar de ser analfabetos emocionales y distinguir en el bullir de llamadas aquellas que me pueden hacer más profundamente feliz
- **Transformar la propia vida** como este mismo "Contigo más" transformó la vida de personajes como Moisés a quien Dios le dijo "*Yo estoy contigo*" (Ex.3,12), o a Jeremías "*no tengas miedo... yo estaré contigo*" (Jer.1,4-9), y así también a la Virgen María "*El Señor está contigo*" (Lc.1,28). En la Biblia aparece este *contigo* de Dios dando ánimo y vida en más de doscientas ocasiones, descúbrelo.
- Esta invitación de Jesús nos pide **no ser sordos a su llamamiento**. Para ello tendremos que **desenmascarar a otros reyezuelos** que tratan de hacernos acatar sus propuestas de intolerancia, de violencia, de saturación y consumo, de satisfacción personal sin mirar a los demás, a la pasividad por no complicarse la vida... en definitiva a destapar todo aquello que quiere anestesiar al Evangelio.
- Contigo más también quiere ponernos en la disposición de ser una **denuncia cristiana** ante las llamadas que dejan insatisfechos a nuestros alumnos, que son efímeras, adormecen los proyectos y no buscan hacer crecer a la persona como hombre o mujer para los demás.
- Esta propuesta quiere **recuperar la épica de ser cristiano**, de sentir el héroe que llevamos dentro, de hacer cosas grandes por el Reino, sin escatimar esfuerzos ni tiempos, teniendo a Jesús como Amigo y Señor. Recuperando virtudes como la nobleza de corazón, la magnanimidad, la firmeza y la fidelidad de la fe.
- Aceptando que pueda sonar contracultural, sin embargo auténtico **para los que más se quieran afectar y señalar** en el servicio de los demás y siguiendo al Señor en la pena también tomen parte en su Gloria (EE. 95).

Para hacer real esta propuesta, desde la Pastoral Juvenil y Colegial os pedimos que "**Contigo más**" sea trabajado desde principio de curso en los claustros, en las aulas, capillas, tutorías, convivencias y todo lo que concierne a la vida de la comunidad escolar, no como una tarea más, sino como una oportunidad para darle sentido cristiano a todas nuestras tareas educativas **y si es contigo, será más.**

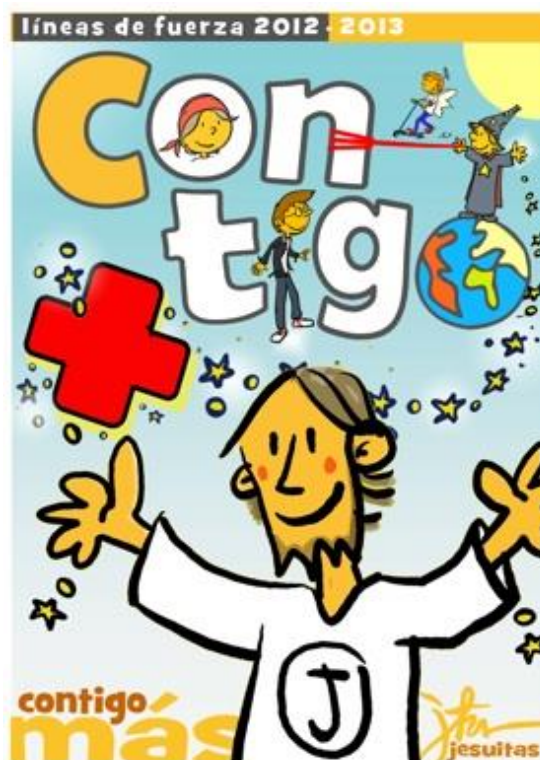
Explicación de los carteles LdeF para el curso 2012-2013

Cartel de Infantil y Primaria

El protagonista principal de este cartel es, sin duda, Jesús. Hemos querido poner un Jesús sonriente y cercano a nos niños, con los brazos abiertos para abrazar y también para abarcar todo el mundo. Con los brazos abiertos se llega la meta y se hace también la forma del signo más. Un signo más que en cristiano es la señal de la Cruz y de la Resurrección. Este Jesús, cercano, amigo y vencedor es quien dice el lema del año "Contigo más" y que cuenta con nosotros para aumentar la fe, la esperanza, el amor, la amistad, la solidaridad, el compañerismo, la generosidad y todos los valores Jesús que brillan en el Evangelio.

En las matemáticas de Jesús este signo puede ser el signo de la suma "contigo somos más" y el de la multiplicación "contigo llegamos a más". Hay mucho de bueno que hacer en el mundo y con nosotros hace lo mismo que con sus amigos. Nos llama a cada uno al igual que Jesús sumó a sus discípulos llamándolos al borde del lago en sus tareas cotidianas, y también los reunió para ayudarles a distribuir el alimento en la multiplicación de los panes y los peces. El signo más es también el símbolo del *Magis* Ignaciano. Esta expresión quiere expresar el deseo y la realización de ir a más siguiendo a Jesús y al estilo de Jesús, buscando siempre la mayor gloria de Dios. Dicho con otras palabras, es reconocer que todos nuestros deseos, nuestras capacidades, nuestras riquezas personales, nuestras destrezas y las oportunidades que disfrutamos por pertenecer a una familia, a un colegio, a un entorno social, a una cultura o a un país, puedo ponerlos al servicio de la causa del Evangelio y ser con Jesús una buena noticia para este mundo.

Es un mensaje abierto a todos, al aire libre, bajo la luz del sol, por eso el fondo es claro y es azul. Las letras son desenfadadas y piden movimiento. Intercaladas con las letras están los personajes que desde hace tres años guían las actividades y celebraciones de *LdeF* en los primeros años de colegio. Para aquellos centros que no estén familiarizados con estos personajes no pasa nada porque el protagonista siempre será Jesús y se les puede ver como sus amigos. Este año además de los personajes de Primaria: piratas (primer ciclo), magos (segundo ciclo) y agentes secretos (tercer ciclo), hemos querido añadir un nuevo personaje para infantil. Os presentamos a *Keru*, un angelote travieso que hablará a los niños de Jesús a través de las actividades que este año servirán para emprender nuevos viajes a la maleta de Infantil. Como en cada una de las etapas escolares, recordad que hemos hecho una guía de materiales para Infantil y para cada ciclo de Primaria que servirá de mapa para emplear a fondo todos los recursos de este año en *Líneas de Fuerza*.



Las letras que forman la palabra "contigo" quieren aparecer en movimiento, como si fueran movidas por los personajes. Por ejemplo, el mago Darín está tirando de una cuerda atada al "Con" por donde aparece un grumete y sobre la cuerda está Keru. Más abajo el aprendiz de Agente secreto, Javier Ventura" está mirando el mundo que no podía faltar en el cartel como el destino de la llamada de Jesús de ir a más.

Al escribir esta presentación todavía no hemos terminado los carteles en las otras lenguas en las que editamos *Líneas de Fuerza* y sabemos que la traducción del "Contigo más" variará el diseño gráfico del cartel. Al ver un mismo esfuerzo pastoral en distintas lenguas deseamos hacernos más conscientes de la riqueza de nuestra diversidad y de la universalidad del llamamiento de Jesús que nos dice:

- o Castellano: *Contigo más*
- o Euskera: *Zurekin gehiago*
- o Catalán: *Amb tu més*
- o Portugués: *Contigo mais*

Cartel de Secundaria, Bachillerato y Ciclos Formativos



La mirada profunda del póster simboliza la mirada de Dios que nos llama a través de las personas que nos rodean, a través de sus necesidades, de sus problemas, de sus búsquedas y de sus encuentros. Es una aproximación a la figura de Jesús que demanda una implicación personal de nuestra fe para buscarle y hallarle en todas las personas y las cosas. Es una mirada sugerente, atractiva que interpela y llama a la vez. La frase "*al comienzo de toda aventura siempre hay una llamada*" complementa la fuerza e importancia que tiene el ser convocado al inicio de cualquier proyecto, y de cualquier vida que merezca la pena ser vivida.

Para no ser sordo a la llamada de Jesús en nuestros días tenemos que agudizar los sentidos porque el ruido de lo comercial no nos permite escuchar, el humo de lo efímero nos nubla la vista, los aromas envasados nos usurpan el olfato, la necesidad de estar en todas las salsas

nos sustrae el gustar de las cosas internamente y así el resto de anestésicos culturales van cercenando nuestros sentidos, poniendo guardianes que cierran las puertas con las que nos comunicamos con el mundo real. Un mundo que nos necesita, que nos quiere despiertos, que cuenta con nosotros para mejorar, para ser más habitable, más justo.

Se trata de una mirada que no nos deja igual, que opta por vivir sin artificios. No lleva lentes de aumento ni cristales tintados porque no quiere mirar al mundo con

experiencias prestadas. Quiere escuchar los lamentos, las risas y la vida sin auriculares. Es capaz de oler sin ambientadores, sin perfumes ni desodorantes para poder intuir tanto lo auténtico como lo corrupto. Una persona capaz de tocar sin guantes y de probar a distinguir el saber de los tópicos del sabor de vivir una experiencia genuina de servir a los demás al estilo de Jesús.

Dios está presente en esa mirada, no como el ojo que todo lo ve, Dios no es el Gran Hermano, sino que es quien repite hoy "venid y lo veréis" (Jn.1,39) que nos llama a estar con Él para mostrarnos a todos aquellos que necesitan de nuestra ayuda para crecer, para creer, para colaborar, para salir a flote desde todas las realidades difíciles del mundo. *Contigo más* es el reto de emplear todo lo que uno es y tiene por una causa que merece la pena. Consiste en descentrarse de uno mismo para poder mirar a los demás. Es preguntarse con honestidad quién se va a beneficiar de mis capacidades, de mi estudio, de mi media escolar, de mi titulación, de mi selectividad, de mis cualidades y talentos. Si la respuesta es que el beneficiario de mi esfuerzo y mi valía personal siempre comienza y acaba en un YO inmenso, al menos que caigamos en la cuenta de que no podemos exigirle nada al mundo porque le estamos dando nada ¿Por qué no, por una vez, intentamos ir a más?

Nuestros alumnos tienen que aprender a descubrir al Dios que habita en la profundidad de miradas como esa, en el convencimiento interno que transmiten determinados rostros, en la hondura del que siente que ha descubierto la verdad de su vida, en la renovación que supone descubrir o redescubrir una verdadera llamada. Así la experiencia cristiana se convierte en una alternativa de autenticidad, que no se escuda en los tópicos sobre las instituciones para no hacer nada, que siente que Dios cuenta con cada uno de nosotros para hacer de este mundo el lugar real donde son visibles las bienaventuranzas.

La aventura a la que somos llamados consiste en dejarse mirar por Dios y responder con lo que somos, con nuestro tiempo, con nuestras cualidades y capacidades. Como en la propuesta ignaciana del llamamiento del Rey temporal, supondría estar loco no decir "cuenta conmigo" porque mirando el mundo con los ojos de Jesús somos capaces de llegar a más y poner a producir todo lo bueno que hay en nosotros. Un nosotros cada vez más comunitario, más plural y más universal.

CASTELLANO	<i>Contigo más</i>	<i>Al comienzo de toda aventura siempre hay una llamada</i>
CATALÁN	<i>Amb tu més</i>	<i>A l'inici de tota aventura sempre hi ha una crida</i>
EUSKERA	<i>Zurekin gehiago</i>	<i>Abentura guztien atzean dei bat dago</i>
PORTUGUÉS	<i>Contigo mais</i>	<i>No inicio de qualquer aventura está um convite</i>

Líneas de Fuerza en el Proyecto Apostólico de Pastoral Juvenil y Colegial

En el caminar hacia una provincia jesuítica única para toda España en la Pastoral de los colegios estamos viviendo un **proceso de renovación y reestructuración con Espíritu**, una integración de nuestras fuerzas para dar más vida a nuestras instituciones y realizar mejor una misión educativa en la que nos entendemos al servicio de Dios en el mundo. Este proceso a veces nos ha llevado en estos últimos años a sentirnos como quien tiene la casa en obras, en una situación temporal en la que se planifican las mejoras y se entienden las reformas pero parece que las obras y los escombros ensombrecen lo construido con esmero hace mucho más tiempo. Sin embargo, esta situación de estar en obras permite también ver los pilares de nuestras instituciones para sentirnos arraigados en el Espíritu que los hizo nacer y que los ha llevado a su crecimiento actual.

Cada centro educativo surgió como respuesta a una necesidad concreta y local. Un reto que incluía la formación y el desarrollo humano, personal y cristiano de una comunidad emergente o establecida que pedía ayuda para formar y evangelizar a las generaciones más jóvenes. Hoy en día vemos que en nuestra sociedad, la tarea de evangelizar no puede ser llevada a cabo por unos especialistas sino que corresponde a toda la comunidad educativa. El ambiente escolar en el que tanto en las estructuras colegiales de dirección, claustro y familias, como en las cuatro dimensiones escolares: académica, pastoral, tutorial y paraescolar, se incide en los valores cristianos y en la profundización en la fe es lo que hemos llamado un *centro evangelizador*.

Con el interés puesto en ayudar a los colegios a enfocar la labor educativa con una reflexión común de fondo que ayudase a crear este ambiente se creó en el 2007, hace sólo cinco años el proyecto de *Líneas de Fuerza para un Colegio Evangelizador*. Esta iniciativa pastoral fue presentada a todos los centros jesuíticos de España y quiso fomentar la unidad entre ellos sin renunciar a la riqueza de la diversidad que hay en cada uno de ellos. Cada colegio tiene su ritmo a la hora de admitir la novedad de una propuesta común, especialmente aquellos que ya tenían muy elaboradas sus líneas pastorales, pero pronto, en el 2009 el Primer Encuentro de Coordinadores de Pastoral de toda España se vio que Líneas de Fuerza había tenido una acogida excelente como instrumento eficaz para realizar el sueño de educar en cristiano y que marcaba la línea a seguir para unir esfuerzos entre los centros educativos de la Compañía de Jesús.

El nuevo Proyecto Apostólico de Pastoral del Subsector de Pastoral Juvenil y Colegial de la Provincia de España reconoce la buena acogida que ha tenido Líneas de Fuerza ha superado las expectativas iniciales y que el profesorado ha visto en ellas una ayuda para educar con una nueva profundidad y sentido cristiano. Con este resultado el Proyecto Apostólico establece tres líneas estratégicas que priorizan la pastoral de nuestros centros que se especifican así:

- Ganar en profundidad en la tarea pastoral:
 - o Potenciar la labor evangelizadora transversal impulsada por *LdeF*.
 - o Integrar las actividades de pastoral en un itinerario de crecimiento.
 - o Elaborar un plan para fomentar el acompañamiento de los alumnos.
 - o Reforzar el descubrimiento y enriquecimiento de la interioridad personal.
 - o Revisar el trabajo de aula en la trasmisión de valores cristianos.

- Profundizar en la misión compartida y colaboración con otros:
 - o Apostar por equipos corresponsables de laicos y jesuitas
 - o Colaborar con los sectores sociales y pastorales de las plataformas apostólicas
 - o Fomentar la colaboración eclesial

- Formación de agentes de pastoral.

Como puede verse en el Proyecto Apostólico de Pastoral estamos haciendo **una apuesta por la profundidad** de nuestras tareas pastorales en nuestros centros. Y esto significa que, en medio de una sociedad donde reina la superficialidad y el "todo vale" mientras alguien lo defienda, tenemos el reto de ayudar a **dar profundidad** a la vida de nuestros alumnos. Dar profundidad en tres ámbitos a los que llegamos desde nuestra labor educativa: darle profundidad a su maduración humana, dar profundidad a la evangelización de sus entornos personales y dar profundidad a su experiencia de Dios en medio de sus búsquedas de sentido.

Esta preocupación por dar profundidad en la labor evangelizadora transversal de nuestros centros y el afianzamiento de un itinerario ignaciano en la pastoral colegial es el motor principal de las *Líneas de Fuerza para un colegio evangelizador*. Para este curso 2012-2013 la propuesta es escuchar a Jesús que nos dice "**Contigo más**". Es el fruto de un año de trabajo en equipo de profesores de todas las etapas, desde Infantil hasta Bachillerato y Ciclos Formativos, desde las distintas zonas de nuestra geografía. Lo presentamos sin imposiciones y sin pretender uniformidades, sino apostando por la unidad sin renunciar a la aspiración legítima de ofrecer cauces nuevos para la experiencia personal y compartida de Dios.

Cada centro y cada pastoralista podrá acogerlo o dejarlo, pero siempre tendrá que adaptar estas ideas comunes a la realidad sociocultural de su entorno de evangelización concreto, a las necesidades y oportunidades de sus alumnos y familias, como ya hicieron antes todos los apóstoles que nos han precedido. Pedimos a los directores, coordinadores y sus equipos una disposición de ánimo favorable para descubrir y bucear en los materiales de *Líneas de Fuerza*. Nuestro principal deseo desde el equipo que los elabora no es dar más trabajo a los que ya están sobrecargados, sino facilitar su trabajo. Queremos ofrecer los medios para llevar adelante la evangelización desde una educación de la interioridad y la vivencia espiritual en nuestras comunidades educativas desde la riqueza de la Espiritualidad Ignaciana.

En la carpeta del DVD de introducción a *Líneas de Fuerza* este año hemos añadido una carpeta que contiene muchos de los documentos que inspiran y dirigen la tarea pastoral y educativa de la Compañía de Jesús en España, así podrán consultarlos y ampliar lo que en estas páginas, aunque sea extensamente, solo ha pretendido ser una fundamentación para la campaña de este año: **Contigo más**

Comunicación con el Equipo que elabora Líneas de Fuerza.

Estimados Directores, Coordinadores de Pastoral, Equipos Directivos y de Pastoral, Claustro de profesores, Personal no docente, Alumnado y Familias que formamos esta inmensa comunidad educativa ignaciana, por último queremos **agradeceros vuestra recepción y trabajo** con los materiales que desde el *Equipo de Líneas de Fuerza* os enviamos como propuesta del Subsector de Pastoral Juvenil y Colegial de la Provincia de España en la que todos nos estamos integrando.

Con esta larga fundamentación y explicación de los carteles hemos querido ofrecer algunas de las **claves de referencia** del trabajo que se presenta para el curso 2012-13. Este Equipo desea que su trabajo pueda facilitar la enorme labor educativa y pastoral que toda la Comunidad ofrece al alumnado. Hemos hecho un gran esfuerzo para tener los materiales listos antes del final de curso anterior, para que *Líneas de Fuerza* pueda entrar en vuestra planificación y en los procesos y experiencias pastorales que cada vez nos gustaría compartir más con vosotros

No os perdáis las **Guías de materiales** que hay en el DVD al comienzo de la carpeta de cada Etapa para saber por dónde tirar en cada ocasión y planificar mejor el curso. Ya tenemos también traducida la canción del año que encontraréis en la carpeta de introducción del DVD. También encontraréis un vídeo para aprender un nuevo baile que queremos hacer juntos este año. Según vayamos teniendo los materiales traducidos los iremos colgando en la web www.lineasdefuerzasj.org

En beneficio de un mejor trabajo de cara a los años próximos, os pedimos que podáis hacernos valoraciones, correcciones, sugerencias, aportaciones,... a lineasdefuerza@gmail.com Un pequeño esfuerzo personal por escribirnos nos puede ayudar mucho y a muchos. Es muy ilusionante ver como una iniciativa de un colegio de una punta del mapa ha servido de inspiración para otras actividades similares en otros puntos de nuestra geografía. Ciertamente se cumple, contigo más. Muchas gracias.

Equipo de Líneas de Fuerza.

Léeme para preparar la presentación de CONTIGO MÁS

Curso 2012-2013

Destinatarios: Directores y Coordinadores de Pastoral de los colegios de la Compañía de Jesús.

Documento práctico

Queridos Directores y Coordinadores de Pastoral (todos y todas),

Este es un documento práctico para animaros y ayudaros en la presentación de las Líneas de Fuerza para un colegio evangelizador del curso 2012-2013.

Esta presentación conviene hacerla en los ámbitos siguientes:

- Equipo Directivo
- Claustro de Profesores

- Alumnos de cada etapa
- Padres y Comunidad Educativa

Para ello lo más importante es que se comparta y se lea el documento: **Fundamentación LdeF 2012-2013 Contigo Más** - Este documento está en la carpeta de "Introducción" del DVD. Esta Fundamentación este año es muy importante leerla y hacerla vuestra con calma ya que contiene una visión global de las LdeF y una guía para presentar las líneas de este año. Esta fundamentación contiene los siguientes apartados:

- Introducción: Marco ignaciano de las Líneas de Fuerza
- Evolución anual de la propuesta ignaciana de LdeF
- Fundamentación: "Contigo más" LdeF 2012-2013
- Explicación de los carteles LdeF para el curso 2012-2013
- LdeF en el Proyecto Apostólico de Pastoral Juvenil y Colegial
- Comunicación del Equipo LdeF

Una vez leído se puede hacer la presentación de las Líneas de este año para explicar mejor el vídeo que está en la carpeta de introducción del DVD. Este vídeo no llega a los 10 minutos, pero si alguien quiere hacer algo más personalizado, hemos añadido la presentación en *powerpoint* con sus vídeos y músicas correspondientes por si cada colegio quiere personalizarlo y adaptarlo a su comunidad educativa. Pensamos que este material servirá para todos y si hacemos algo para los más pequeños os lo haremos llegar.

En la carpeta de introducción tenéis además tres carpetas:

- **Carteles:** los de todas las etapas en las distintas lenguas
- **Actividad para todos:** Una propuesta de Baile para todos los centros
- **Documentación:** Un elenco de los documentos que ayudan a estructurar y fundamentar la pastoral de los centros de la Compañía de Jesús.

Deseamos que estas Líneas de Pastoral vayan tomando más fuerza al pasar del equipo y la planificación a la realidad en vuestras comunidades educativas. Gracias por vuestro esfuerzo y dedicación para hacer de vuestros colegios centros evangelizadores.

Con afecto,
Equipo Líneas de Fuerza